



LORA DICARLO

BACI

FULL USER GUIDE

MANUEL COMPLET D'UTILISATION

MANUAL COMPLETO DE USUARIO

AUSFÜHRLICHEBEDIENUNGSANLEITUNG



FULL USER GUIDE	3
MANUEL COMPLET D'UTILISATION	16
MANUAL COMPLETO DE USUARIO	29
AUSFÜHRLICHE BEDIENUNGSANLEITUNG	42

FULL USER GUIDE

THE PLEASURE IS ALL YOURS

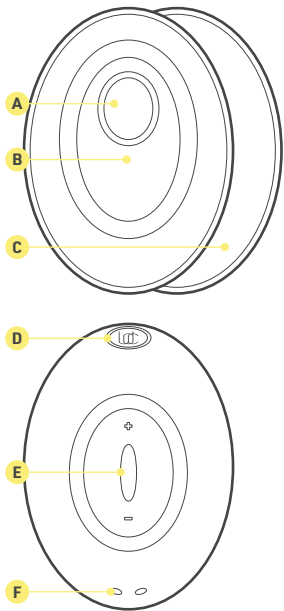
For any additional information, please visit loradicalarlo.com/faq, or contact us at hello@loradicalarlo.com.

MATERIALS AND QUALITY

Baci is made from high quality, body-safe materials, including premium silicone and ABS plastic. Our products are phthalate and latex-free and are in accordance with international standards for materials, production, and safety. For more information, please see loradicalarlo.com/faq.

QUICK START – GET TO KNOW BACI

- A Clitoral Mouth** – replicates the sensation of the mouth and tongue over the glans clitoris.
- B Clitoral Stimulator** – rests between the outer labia to provide thrumming throughout the full body of the clitoris.
- C Protective cover** – premium cover for clean storage.
- D Power Button** – turns Baci ON/OFF.
- E Stimulation Intensity Button** – controls the intensity of stimulation (+/-) with 10 intensity levels.
- F Magnetic Charging Points** – magnetically connects to the USB charging cable provided.



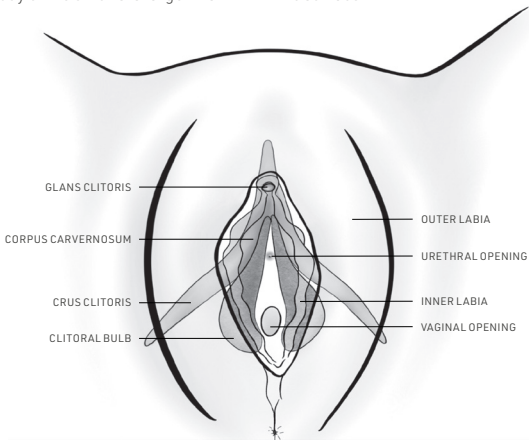
QUICK START – TIPS FOR FIRST-TIME USE

1. Charge your Baci for at least 1 hour before the first use.
2. Wash with mild soap and water or your favorite silicone-safe cleaner.
3. Apply a water-based lubricant or personal moisturizer to the Clitoral Stimulator and Mouth. Do not use lubricants that contain silicone or oils—this could cause damage to the product and reduce the lifespan of your device.
4. Spread the outer labia and ensure that the Clitoral Stimulator is fully pressed against the lower part of the vulva with the Mouth positioned over the glans clitoris. Explore to find the right position and pressure, it can be different for every person.
5. Press and hold the power button to turn on.
6. Customize your desired stimulation by using the intensity button (button E). Take your time to adjust, explore, and enjoy.
7. To end your session, firmly press and hold the power button to turn off.
8. Thoroughly clean and dry your device before storing.

GET TO KNOW YOUR CLITORIS

The clitoris is one of the most sensitive erogenous zones due to its high concentration of nerve endings. The glans clitoris is the outer portion you can see and it sits at the top of the vulva, resting beneath the clitoral hood. The full body of the clitoris is larger than

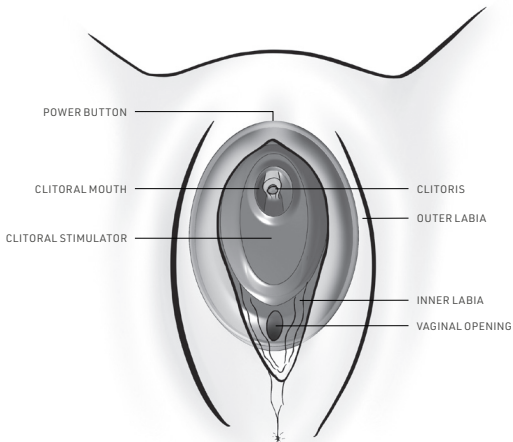
most assume, extending down the vulva, around the vaginal entrance and deep into the front wall of the vaginal canal. With its unique stimulator shape, Baci is designed to stimulate both the glans clitoris and the portion that extends below the surface.



FINDING YOUR PERFECT FIT

Before first time use, we recommend familiarizing yourself with your own anatomy to understand how Baci will fit comfortably against your body. It may take a few sessions to explore

and find the position and intensity you prefer. Note how the Clitoral Stimulator should fit between the outer labia and the Clitoral Mouth over the glans clitoridis.



USING BACI

- Baci has two unique parts that provide stimulation to the clitoris: the Clitoral Mouth and Stimulator – see diagram on page 5.
- The Clitoral Mouth is designed to be placed over the glans clitoris (the part of the clitoris you can see) or against any part of the vulva.
- The Clitoral Stimulator is designed to rest against the vulva, pressed against the inner labia and in between the outer labia. This allows the unique ridges of the stimulator to thrum against the parts of the clitoris hidden below the surface.

CHARGING BACI

Charge Baci for at least 1 hour before the first use by placing the magnetic USB charging cable over the two metal dots on the back of the device and connecting to a safe power source.

Once plugged in Baci will display the charging status by gradually lighting the circle around the power button. When the circle is fully lit with a solid white light, your device is fully charged.

Note: Do not charge while in water or while the product is wet. Always make sure the USB charging cable and charging points on the device are completely dry before charging. Use only the official Lora DiCarlo magnetic USB charging cable to ensure safe and effective charging.

LOW POWER WARNING

The circle light will begin to flutter when there are 5 minutes of use time remaining.

AUTO-SHUTOFF

If the Clitoral Stimulator is not activated within 5 minutes, Baci will turn off automatically to conserve power.



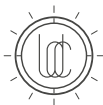
25% charged



50% charged



75% charged



100% charged

CARING FOR BACI

PRODUCT LOCK

To ensure Baci doesn't turn on at the wrong time, such as during travel, you can disable and lock all of Baci's buttons. Simultaneously press and hold the power button and the decrease intensity button (E-), the LED will flutter rapidly to signify lock. Repeat this combination to unlock the device and the LED will flutter again.

CLEANING, STORAGE, AND SAFETY

Always clean Baci with mild soap and water or a purpose-made, silicone-safe cleanser before and after each use. Baci is waterproof so you can run it under the faucet or fully submerge it for thorough cleaning. Be sure to clean inside the clitoral mouth as well using a finger, soft cloth, or cotton swab. Wipe dry with a clean lint-free cloth and store in a cool, dry location.

Use only water-based lubricants and personal moisturizers, as oil or silicone-based formulas can damage the materials and reduce the lifespan of your device.

Note: Do not boil, microwave, or run Baci through a dishwasher or sterilizer, as extreme heat and harsh detergents can damage the product. Do not use silicone, alcohol, acetone, petroleum, acidic, or alkaline-based products on Baci as it can damage the product materials.

WARNINGS

DISCLAIMER: Users of this Lora DiCarlo product do so at their own risk. Neither Lora DiCarlo nor its retailers assume any responsibility or liability for the use of this product.

Further, Lora DiCarlo reserves the right to revise this publication and to make changes from time to time in the contents hereof without obligation to notify any person. Model may be changed for any improvements without notice.

This product is intended for adults only.

WARNING: Baci is for external use only, do not insert. If you experience any pain or discomfort while using Baci, stop using and contact your medical provider.

BACI SPECIFICATIONS

Materials: Silicone and ABS plastic

Clitoral Stimulator Size:

Stimulator dimension: 43 x 60mm

Mouth dimension: 15 x 20mm

Weight: 177 grams

Battery: Rechargeable

Charging: 2 hours

Use Time: 1 hour

Interface: 2 Button

WARRANTY TERMS & CONDITIONS

Lora DiCarlo products are of the highest quality and come with a 1-year worldwide manufacturing warranty for products purchased from loradicarlo.com or an Authorized Retailer. Products purchased from an Unauthorized Retailer are not covered under these policies.

In countries mandating a longer warranty time, Lora DiCarlo extends the warranty accordingly.

REGISTERING YOUR PRODUCT

To claim your warranty you must register your product on loradicarlo.com and follow the instructions provided to make a warranty claim. If approved you will receive a Return Authorization Code (RAC) which should be included with the defective product when shipping to the provided return shipping address. Shipping

costs are non-refundable.

This undertaking is in addition to consumer's statutory rights and does not affect those rights in any way.

Please contact hello@loradicarlo.com if you have any questions about your warranty eligibility or the registration process.

1-YEAR WARRANTY

Lora DiCarlo warrants this product for a period of one (1) year after the date of original purchase against defects due to faulty workmanship or materials. If you discover a qualifying defect and notify Lora DiCarlo during the warranty period, Lora DiCarlo will, at its discretion, repair or replace the product free of charge.

The warranty covers working parts that affect the function of the

product. It does not cover cosmetic deterioration caused by fair wear and tear or damage caused by accident, misuse or neglect. Any attempt to open or take apart the product (or its accessories) will void the warranty.

WARRANTY TERMS & CONDITIONS

Claims under warranty must be supported by reasonable evidence that the date of the claim is within the warranty period. To validate your warranty, please keep your original purchase receipt together with these warranty conditions for the duration of the warranty period. If you purchased your product on loradicalcarlo.com we already have your proof of purchase on file.

To activate your warranty, visit loradicalcarlo.com, login, and register your device and follow the warranty claim process as indicated.

DISPOSAL

Disposal of old electronic equipment (applicable in the EU and other European countries with separate waste collection systems).

The crossed-out dustbin symbol indicates that this product should not be treated as household waste, but rather be brought to the appropriate collection point for the recycling of electrical and electronic equipment.



COMPANY INFORMATION

Designed in Oregon, USA
by Lora DiCarlo.

Manufactured by Lora DiCarlo
in China.

Website: loradicarlo.com

Support: hello@loradicarlo.com

MANUEL COMPLET D'UTILISATION

TOUT LE PLAISIR EST POUR VOUS

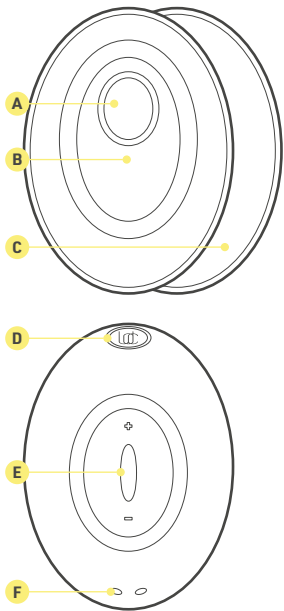
Pour plus d'informations, veuillez vous rendre sur loradicalcarlo.com/faq, ou nous contacter à l'adresse hello@loradicalcarlo.com.

MATÉRIAUX ET QUALITÉ

Baci est fabriqué en matériaux sûrs et de haute qualité, notamment en silicone et en plastique ABS de qualité supérieure. Nos produits sont exempts de phtalates et de latex et sont conformes aux normes internationales relatives aux matériaux, à la production et à la sécurité. Pour de plus amples informations, veuillez vous rendre sur loradicalcarlo.com/faq.

DÉMARRAGE RAPIDE – FAITES LA CONNAISSANCE DE BACI

- A Bouche clitoridienne :** reproduit la sensation de la bouche et de la langue sur le gland du clitoris.
- B Stimulateur clitoridien :** se place entre les grandes lèvres pour faire palpiter l'intégralité du clitoris.
- C Couvercle de protection :** couvercle de haute qualité pour un rangement hygiénique.
- D Bouton de mise en marche :** allumer/éteindre Baci.
- E Bouton d'intensité de stimulation :** contrôle l'intensité de la fonction de stimulation (+/-) avec 10 niveaux d'intensité.
- F Points de chargement magnétique :** se connecte magnétiquement au câble de chargement USB fourni.



DÉMARRAGE RAPIDE – CONSEILS POUR LA PREMIÈRE UTILISATION

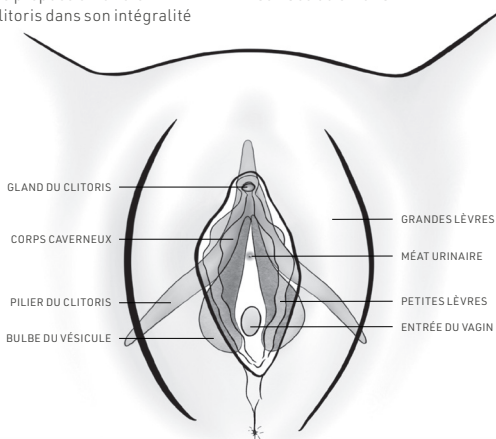
- 1.** Chargez votre Baci au min. 1 heure avant la première utilisation.
- 2.** Lavez avec un savon doux et de l'eau ou avec votre nettoyant favori adapté au silicone.
- 3.** Appliquez un lubrifiant ou un hydratant intime à base d'eau sur la bouche clitoridienne et le stimulateur clitoridien. N'utilisez pas de lubrifiants contenant du silicone ou des huiles. Ils pourraient endommager le produit et réduire la durée de vie de votre appareil.
- 4.** Écartez les petites lèvres et assurez-vous que le stimulateur clitoridien appuie sur l'intégralité de la vulve avec la bouche clitoridienne positionnée sur le gland du clitoris. Trouvez la bonne position et la bonne pression, elles peuvent être différentes pour chaque personne.
- 5.** Maintenez appuyé le bouton de mise en marche pour allumer l'appareil.
- 6.** Adaptez la stimulation à vos désirs à l'aide du bouton d'intensité (bouton E). Prenez votre temps pour ajuster, découvrir et profiter.
- 7.** Pour terminer votre session, maintenez appuyé le bouton de mise en marche pour éteindre votre appareil.
- 8.** Nettoyez et séchez soigneusement votre appareil avant de le ranger.

DÉCOUVREZ VOTRE CLITORIS

Le clitoris est l'une des zones érogènes les plus sensibles en raison de la concentration élevée de terminaisons nerveuses qui s'y trouvent. Le gland du clitoris est la partie extérieure visible. Il se situe au sommet de la vulve, recouvert par le prépuce clitoridien.

Le clitoris dans son intégralité

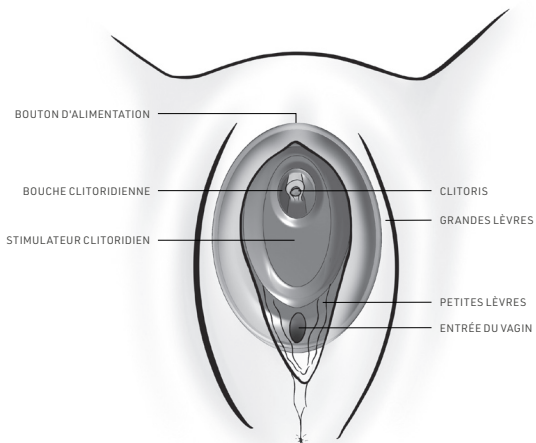
est plus grand que ce que l'on a tendance à penser. Il s'étend jusqu'à la vulve, l'entrée et la paroi antérieure du vagin. Avec sa forme unique, Baci est conçu pour stimuler à la fois le gland du clitoris et la zone qui se trouve sous la surface du clitoris.



TROUVER LA POSITION PARFAITE

Avant la première utilisation, nous vous recommandons de vous familiariser avec votre propre anatomie afin de comprendre comment Baci va agréablement s'adapter à votre corps. Plusieurs essais peuvent être nécessaires

pour chercher et trouver la position et l'intensité que vous préférez. Notez la manière dont le Stimulateur clitoridien doit se placer entre les grandes lèvres et la bouche clitoridienne, sur le gland du clitoris.



UTILISER BACI

- Baci possède deux parties distinctes qui stimulent le clitoris :
la bouche clitoridienne et le stimulateur clitoridien – voir le schéma page 5.
- La bouche clitoridienne est conçue pour être placée sur le gland du clitoris (la partie visible du clitoris) ou contre toute autre partie de la vulve.
- Le stimulateur clitoridien est conçu pour être placé contre la vulve, en appui sur les petites lèvres et entre les grandes lèvres. stimulant ainsi l'intégralité du clitoris, même ses zones cachées.

CHARGER BACI

Chargez Baci pendant au min. 1 heure avant la première utilisation en plaçant le câble de chargement magnétique sur les deux points en métal au dos de l'appareil et branchez à une source de courant sécurisée.

Une fois branché, Baci affiche le statut de chargement en illuminant progressivement le cercle entourant le bouton de mise en marche. Lorsque le cercle est complet et affiche une lumière blanche fixe, votre appareil est entièrement chargé.

Remarque : Ne pas recharger le produit lorsqu'il est dans l'eau ou est mouillé. Assurez-vous que le câble de chargement USB et les points de chargement de l'appareil sont complètement secs avant de procéder au rechargement

Utilisez uniquement un câble de chargement magnétique USB officiel Lora DiCarlo afin de garantir un chargement efficace et sécurisé.

AVERTISSEMENT BATTERIE FAIBLE

Le cercle lumineux commence à clignoter lorsqu'il ne reste plus que 5 minutes d'utilisation.

ARRÊT AUTOMATIQUE

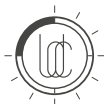
Si le stimulateur clitoridien n'est pas activé dans les 5 minutes, Baci s'éteint automatiquement pour conserver sa batterie.



Chargé à 25 %



Chargé à 50 %



Chargé à 75 %



Chargé à 100 %

ENTRETIEN DE BACI

VERROUILLAGE DU PRODUIT

Afin d'éviter que Baci ne s'allume à un moment inopportun, pendant un voyage par exemple, vous pouvez désactiver et verrouiller tous les boutons. Maintenez simultanément appuyé le bouton de mise en marche et le bouton diminution d'intensité (E-), la LED clignotera rapidement pour confirmer le verrouillage. Recommencez cette combinaison pour déverrouiller l'appareil et le voyant LED clignotera nouveau.

NETTOYAGE, RANGEMENT ET SÉCURITÉ

Nettoyez toujours Baci avec un savon doux et de l'eau ou un nettoyant compatible silicone et destiné à cet usage, avant et après chaque utilisation. Baci étant étanche jusqu'à 1 mètre, vous pouvez l'utiliser dans votre baignoire ou votre douche et le faire fonctionner sous le robinet

ou l'immerger complètement pour un nettoyage approfondi. Essuyez-le avec un linge propre et non pelucheux et rangez-le dans un endroit frais et sec.

Utilisez uniquement des lubrifiants et hydratants intimes à base d'eau. Les huiles et les formules à base de silicone peuvent endommager les matériaux et réduire la durée de vie de votre appareil.

Remarque : Ne pas faire bouillir Baci ni le passer au micro-ondes, au lave-vaisselle ou dans un stérilisateur, car la chaleur élevée et des détergents agressifs peuvent l'endommager. Ne pas utiliser de silicone, d'alcool, d'acétone, de pétrole, d'acide ou de produits à base d'alcalin sur votre Baci, car cela peut endommager les matériaux du produit.

AVERTISSEMENTS

CLAUDE DE NON RESPONSABILITÉ:

Les utilisateurs de ce produit Lora DiCarlo l'utilisent à leurs propres risques. Ni Lora DiCarlo ni ses distributeurs n'assument aucune responsabilité quant à l'utilisation de ce produit.

Lora DiCarlo se réserve également le droit de réviser le présent document et de procéder à des changements du contenu sans obligation de préavis. Le modèle peut être modifié pour toute amélioration sans préavis.

Ce produit est uniquement destiné aux adultes.

AVERTISSEMENT: Baci est uniquement conçu pour un usage externe, ne pas son introduire. Si vous ressentez une douleur ou un inconfort lors de l'utilisation, arrêtez de l'utiliser et contactez un professionnel de santé.

SPÉCIFICATIONS BACI

Matériaux : Silicone et plastique ABS

Dimensions du stimulateur clitoridien :

Dimensions du stimulateur :
43 x 60 mm

Dimensions de la bouche :
15 x 20 mm

Poids : 177 grammes

Batterie : Rechargeable

Chargement : 2 heures

Durée d'utilisation : 1 heure

Interface : 2 boutons

CONDITIONS GÉNÉRALES DE GARANTIE

Les produits Lora DiCarlo sont des produits de haute qualité et sont fournis avec une garantie mondiale du fabricant de 1 an pour les produits achetés sur loradicarlo.com ou chez un revendeur agréé. Les produits achetés à un revendeur non agréé ne sont pas couverts par ces conditions.

Dans les pays exigeant une période de garantie plus longue, Lora DiCarlo prolonge la garantie en conséquence.

ENREGISTRER VOTRE PRODUIT

Pour faire valoir votre garantie, vous devez enregistrer votre produit sur loradicarlo.com et suivre les instructions indiquées pour faire une demande de garantie. Si votre demande est approuvée, vous recevrez un Code d'Autorisation de Retour (Return Authorization Code, RAC) qui devra être joint avec le produit défectueux

lorsqu'il sera envoyé à l'adresse de retour indiquée. Les frais de retour ne sont pas remboursables.

Cet engagement s'ajoute aux droits légaux du consommateur et n'influence aucunement ces droits.

Veillez contacter hello@loradicarlo.com pour toute question sur votre éligibilité à la garantie ou le processus d'enregistrement.

GARANTIE DE 1 AN

Lora DiCarlo garantit ce produit pour la période d'un (1) AN, à compter de la date de l'achat initial. Si vous découvrez un défaut admissible et que vous avez notifié Lora DiCarlo pendant la période de garantie, Lora DiCarlo va, à sa discrétion, réparer ou remplacera gratuitement le produit.

Cette garantie couvre les pièces fonctionnelles qui altèrent le

fonctionnement du produit. Elle ne couvre pas les détériorations esthétiques causées par une usure normale ou les dommages causés par accident, une mauvaise utilisation ou une négligence. Toute tentative d'ouverture ou de démontage du produit (ou de ses accessoires) annulera la garantie.

CONDITIONS GÉNÉRALES DE GARANTIE

les demandes de garantie doivent être étayées par des preuves raisonnables que la date de la demande se situe dans la période de garantie. Pour valider la garantie, veuillez conserver votre ticket de caisse d'origine avec les présentes conditions de garantie la durée de la période de garantie. Si vous avez acheté votre produit sur loradicalro.com, nous gardons votre preuve d'achat dans nos fichiers.

Pour activer votre garantie, rendez-vous sur loradicalro.com, identifiez-vous, enregistrez votre

appareil et suivez le processus de demande de garantie indiqué.

MISE AU REBUT

Mise au rebut d'un équipement électronique usagé (applicable dans l'UE et autres pays européens avec des systèmes de tri des déchets).

Le symbole de la poubelle barrée d'une croix indique que ce produit ne doit pas être traité comme une ordure ménagère mais doit être déposé dans un point de collecte adapté au recyclage d'appareils électriques et électroniques.



INFORMATIONS SUR LA SOCIÉTÉ

Conçue en Oregon, aux États-Unis
par Lora DiCarlo.

Fabriqu   par Lora DiCarlo en Chine.

Site Internet : loradicarlo.com

Assistance : hello@loradicarlo.com

MANUAL COMPLETO DE USUARIO

EL PLACER ES TODO SUYO

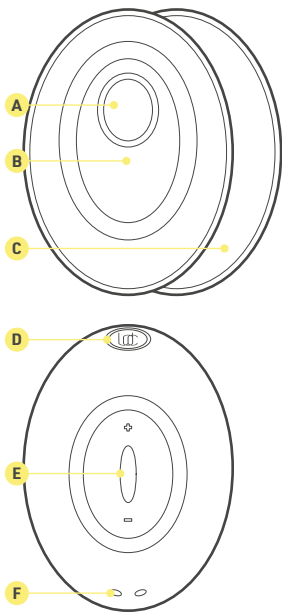
Para más información, visite loradicarlo.com/faq o póngase en contacto con hello@loradicarlo.com.

MATERIALES Y CALIDAD

Baci se fabrica a partir de materiales seguros para el cuerpo y de alta calidad, lo que incluye silicona de calidad premium y plástico ABS. Nuestros productos están libres de ftalato y látex y cumplen con las normas internacionales de materiales, producción y seguridad. Para más información, consulte loradicarlo.com/faq.

INICIO RÁPIDO – CONOZCA BACI

- A Boca clitoriana** – imita la sensación de la boca y la lengua en el glándulo del clítoris.
- B Estimulador clitoriano** – se apoya entre los labios mayores para poder hacer vibrar todo el clítoris.
- C Cubierta protectora** – cubierta de primera calidad para un almacenamiento limpio.
- D Botón de encendido** – enciende y apaga Baci.
- E Botón de intensidad de la estimulación** – controla la intensidad de la estimulación (+/-) con 10 niveles de intensidad.
- F Puntos de carga magnética** – se conecta de forma magnética al cargador USB suministrado.



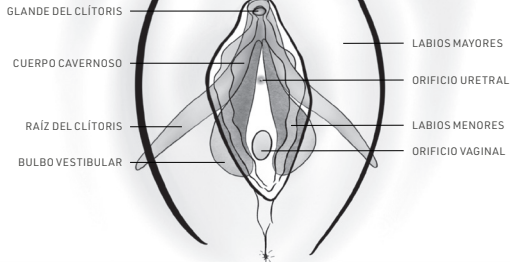
INICIO RÁPIDO – CONSEJOS PARA EL PRIMER USO

1. Cargue Baci durante al menos 1 hora antes del primer uso.
2. Lávelo con jabón suave y agua o con su limpiador para silicona favorito.
3. Aplique un lubricante a base de agua o hidratante personal al estimulador clitoriano y a la boca clitoriana. No use lubricantes que contengan silicona o aceites, esto podría causar daños al producto y reducir la vida útil de su dispositivo.
4. Abra los labios mayores y presione el estimulador clitoriano contra la parte inferior de la vulva con la boca colocada sobre el glándulo del clítoris. Explore para encontrar la posición y presión adecuadas, puede ser diferente para cada persona.
5. Enciende Baci usando el botón de encendido.
6. Personalice la estimulación deseada usando el botón de intensidad (botón E). Tómese su tiempo para ajustarlo, explorar y disfrutar.
7. Para terminar la sesión, presione firmemente el botón de encendido para apagarlo.
8. Limpie y seque completamente el dispositivo antes de guardarlo.

CONOZCA SU CLÍTORIS

El clítoris es una de las zonas erógenas más sensibles por la alta concentración de terminaciones nerviosas. El glande del clítoris es la parte exterior que se puede ver y se encuentra en la parte superior de la vulva, debajo del capuchón del clítoris. El cuerpo entero del clítoris es más grande de lo que la mayoría

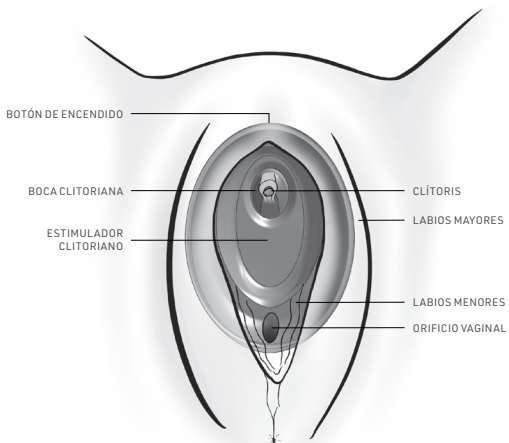
cree, se extiende hacia abajo de la vulva alrededor de la entrada de la vagina y hacia la pared frontal del canal vaginal. Con la forma única del estimulador, Baci está diseñado para estimular tanto el glande del clítoris como la parte que se extiende debajo de la superficie.



ENCONTRAR LA POSICIÓN PERFECTA

Antes del primer uso, le recomendamos que se familiarice con su propia anatomía para entender cómo Baci se ajustará cómodamente contra su cuerpo. Puede necesitar algunas sesiones

para explorar y encontrar su posición favorita. Tenga en cuenta que el estimulador clitoriano debe ajustarse entre los labios mayores y la boca clitoriana sobre el glande del clítoris.



CÓMO USAR BACI

- Baci tiene dos partes únicas que proporcionan estimulación al clítoris: la boca clitoriana y el estimulador clitoriano, consulte el diagrama en la página 5.
- La boca clitoriana está diseñada para colocarse sobre el glándulo del clítoris (la parte del clítoris que puede ver) o contra cualquier parte de la vulva.
- El estimulador clitoriano está diseñado para apoyarse en la vulva, presionado contra los labios menores y entre los labios mayores. Así Baci estimula toda la longitud del clítoris, partes ocultas incluidas.

CÓMO CARGAR BACI

Cargue Baci durante al menos 1 hora antes del primer uso colocando el cable del cargador USB magnético en los dos puntos de metal que se encuentran en la parte posterior del dispositivo y conectándolo a una fuente de energía segura.

Cuando se enchufe, Baci mostrará el estado de carga iluminando gradualmente el círculo alrededor del botón de encendido. Cuando el círculo está totalmente iluminado con una luz blanca encendida, su dispositivo está completamente cargado.

Atención: No lo cargue si está en el agua o si está húmedo. Asegúrese de que el cable USB y los puntos del cargador del dispositivo estén completamente secos antes de cargarlo.

Use solamente el cargador magnético USB Lora DiCarlo oficial

para asegurarse de que lo carga de manera segura y eficaz.

ADVERTENCIA DE POCA CARGA

La luz del círculo comenzará a destellar cuando le queden 5 minutos de uso.

APAGADO AUTOMÁTICO

Si el estimulador clitoriano no se activa en 5 minutos, Baci se apagará automáticamente para conservar la batería.



25 % de carga



50 % de carga



75 % de carga



100 % de carga

CÓMO CUIDAR BACI

BLOQUEO DEL PRODUCTO

Para asegurarse de que Baci no se encienda en un momento inadecuado, como durante un viaje, puede deshabilitar y bloquear los botones. Presione y sostenga simultáneamente el botón de encendido y el botón para bajar la intensidad (E-), la luz LED destellará rápidamente para indicarle que está bloqueado. Repita esta combinación para desbloquear el dispositivo y la luz LED destellará nuevamente.

LIMPIEZA, ALMACENAJE Y SEGURIDAD

Lávelo siempre con jabón suave y agua o un limpiador seguro para silicona antes y después de cada uso. Baci es sumergible hasta 1 metro para que pueda usarlo en el baño o en la ducha y limpiarlo bajo el grifo o sumergirlo completamente para limpiarlo exhaustivamente. Asegúrese de limpiar también dentro de la boca clitoriana usando un dedo, un trapo

suave o un hisopo. Séquelo con un paño sin pelusas limpio y guárdelo en un lugar fresco y seco.

Use solo lubricantes y hidratantes íntimos a base de agua, ya que las fórmulas a base de aceite o silicona pueden dañar los materiales y reducir la vida útil de su dispositivo.

Atención: No hierva Baci, ni lo coloque en el microondas, ni lo lave en un lavavajillas ni esterilizador, ya que el calor extremo y los detergentes fuertes puede dañar el producto. No use productos a base de silicona, alcohol, acetona, petróleo, ácidos o alcalinos con Baci, ya que esto puede dañar los materiales del producto.

ADVERTENCIAS

EXCLUSIÓN DE RESPONSABILIDAD:

Los usuarios de este producto de Lora DiCarlo lo usan bajo su propio riesgo. Ni Lora DiCarlo ni sus distribuidores asumen ninguna responsabilidad por el uso de este producto.

Además, Lora DiCarlo se reserva el derecho de revisar esta publicación y hacer cambios en el contenido cuando lo considere necesario sin la obligación de notificar a nadie. El modelo se puede cambiar para hacerle mejoras sin aviso previo.

Este producto es solo para adultos.

ADVERTENCIA: Baci es solo para uso externo, no lo introduzca. Si siente dolor o molestias mientras usa Baci, deje de usar el producto y póngase en contacto con su proveedor médico.

ESPECIFICACIONES DEL BACI

Materiales: Silicona y plástico ABS

Tamaño del estimulador del clítoris:

Dimensión del estimulador: 43 x 60 mm

Dimensión de la boca: 15 x 20 mm

Peso: 177 gramos

Batería: Recargable

Tiempo de carga: 2 horas

Tiempo de uso: 1 hora

Interfaz: 2 botones

TÉRMINOS Y CONDICIONES DE LA GARANTÍA

Los productos de Lora DiCarlo son de gran calidad y tienen un año de garantía de fabricación a nivel mundial para los productos comprados en loradicarlo.com o en un distribuidor autorizado. Los productos comprados en un distribuidor no autorizado no están cubiertos por estas políticas.

En los países que exijan un tiempo de garantía mayor, Lora DiCarlo extiende la garantía según lo exigido.

REGISTRAR SU PRODUCTO

Para reclamar su garantía, debe registrar su producto en loradicarlo.com y seguir las instrucciones proporcionadas para hacer un reclamo de garantía. Si se aprueba, recibirá un Código de Autorización de Devolución (*Return Authorization Code*, RAC) que debe incluir con el producto defectuoso cuando se envía a las direcciones

de envío de devolución. Los gastos de envío no son reembolsables. Este compromiso se suma a los derechos legales del consumidor y no afecta tales derechos de ninguna manera.

Póngase en contacto con hello@loradicarlo.com si tiene preguntas acerca de la garantía o el proceso de registro.

1 AÑO DE GARANTÍA

Lora DiCarlo ofrece una garantía de 1 (un) año para este producto a partir de la fecha de su compra original por defectos de mano de obra o en los materiales. Si descubre un defecto y se lo notifica a Lora DiCarlo durante el período de garantía, Lora DiCarlo, a su criterio, reparará o reemplazará el producto sin coste.

La garantía cubre las piezas que afecten el funcionamiento del producto. No cubre el deterioro

cosmético causado por el uso y desgaste normales o los daños causados por accidentes, un uso inadecuado o un descuido. Cualquier intento de abrir o desarmar el producto (o sus accesorios) anulará la garantía.

TÉRMINOS Y CONDICIONES DE LA GARANTÍA

Las reclamaciones de garantía deben estar respaldadas por evidencia razonable que compruebe que la fecha de la reclamación está dentro del período de garantía. Para validar su garantía, guarde el recibo de la compra original con estas condiciones de garantía durante todo el período de garantía. Si compró su producto en loradicalo.com, tendremos su comprobante de compra en nuestros archivos.

Para activar la garantía, visite loradicalo.com, inicie sesión, registre su dispositivo y siga el proceso de reclamo de garantía como se indica.

ELIMINACIÓN

Eliminación de los equipos electrónicos usados (aplicable en la UE y en otros países europeos con sistemas de recogida selectiva de residuos).

El símbolo del contenedor de basura tachado indica que este producto no se debe tratar como un residuo doméstico, sino que se debe llevar al punto de recogida correspondiente para el reciclado de equipos eléctricos y electrónicos.



INFORMACIÓN DE LA EMPRESA

Diseñado en Oregon, EE. UU.
por Lora DiCarlo.

Fabricado por Lora DiCarlo
en China.

Sitio web: loradicarlo.com

Asistencia técnica:
hello@loradicarlo.com

AUSFÜHRLICHE BEDIENUNGSANLEITUNG

DAS VERGNÜGEN LIEGT GANZ IN IHRER HAND

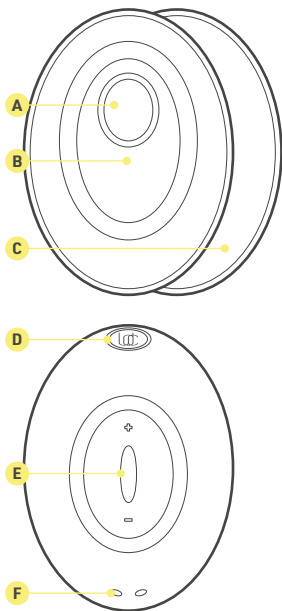
Weitere Informationen finden Sie unter loradicallo.com/faq, oder kontaktieren Sie uns unter hello@loradicallo.com.

MATERIALIEN UND QUALITÄT

Baci wird aus hochwertigen, für den Körper unschädlichen Materialien hergestellt, darunter hochwertiges Silikon und ABS-Kunststoff. Unsere Produkte sind phthalat- und latexfrei und entsprechen den internationalen Normen in Bezug auf Materialien, Herstellung und Sicherheit. Weitere Informationen finden Sie unter loradicallo.com/faq.

KURZANLEITUNG – BACI KENNENLERNEN

- A Klitoris-Mund** – empfindet das Gefühl von Mund und Zunge an der Klitoriseichel nach.
- B Klitoris-Stimulator** – sitzt zwischen den äußeren Schamlippen, um ein Pulsieren im gesamten Klitorisbereich zu erzeugen.
- C Schutzhülle** – hochwertige Schutzabdeckung für saubere Lagerung.
- D Ein/Aus-Taste** – schaltet Baci EIN und AUS.
- E Taste Intensität der Stimulation** – steuert die Intensität der Stimulation (+/-) in 10 Intensitätsstufen.
- F Magnetische Ladepunkte** – wird magnetisch mit dem mitgelieferten USB-Ladekabel verbunden.



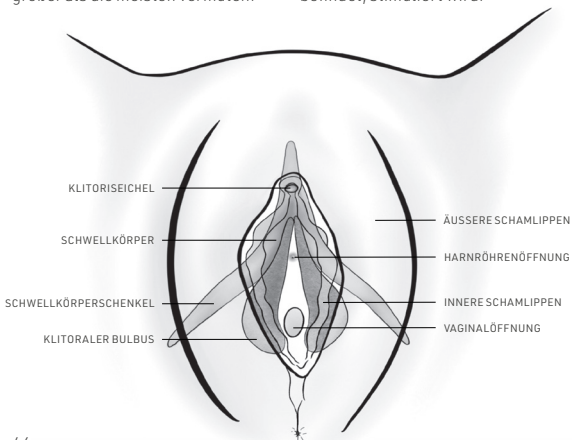
KURZANLEITUNG – TIPPS FÜR DIE ERSTMALIGE NUTZUNG

- 1.** Laden Sie Baci vor der ersten Benutzung mindestens 1 Stunde lang auf.
- 2.** Waschen Sie es mit milder Seife und Wasser oder dem von Ihnen bevorzugten, für Silikon ungefährlichen Reiniger.
- 3.** Tragen Sie etwas Gleitmittel auf Wasserbasis oder einen von Ihnen benutztem Feuchtigkeitsspender auf Klitoris-Stimulator und Klitorismund auf. Verwenden Sie keine Gleitmittel, die Silikon oder Öle enthalten – diese könnten das Produkt beschädigen oder dessen Lebensdauer verkürzen.
- 4.** Spreizen Sie die äußeren Schamlippen, und achten Sie darauf, dass der Klitoris-Stimulator vollständig gegen den unteren Teil der Vulva gedrückt wird, wobei der Mund über der Klitoriseichel liegt. Suchen Sie die richtige Position und den richtigen Druck. Das kann bei jeder Frau anders sein.
- 5.** Ein/Aus-Taste gedrückt halten zum Ein- bzw. Ausschalten.
- 6.** Passen Sie die gewünschte Stimulation mit Hilfe der Intensitätstaste (Taste E) an. Nehmen Sie sich Zeit, um Gerät und Einstellungen anzupassen, auszuprobieren und zu genießen.
- 7.** Um den Gebrauch zu beenden, die Ein/Aus-Taste zum Ausschalten gedrückt halten.
- 8.** Reinigen und trocknen Sie das Gerät vor der Lagerung gründlich.

LERNEN SIE IHRE KLITORIS KENNEN

Die Klitoris ist aufgrund der hohen Konzentration an Nervenenden eine der empfindlichsten erogenen Zonen. Die Klitoriseichel ist der sichtbare äußere Teil. Sie sitzt an der Spitze der Vulva und liegt unter der Klitorisvorhaut. Der Klitoriskörper insgesamt ist größer als die meisten vermuten.

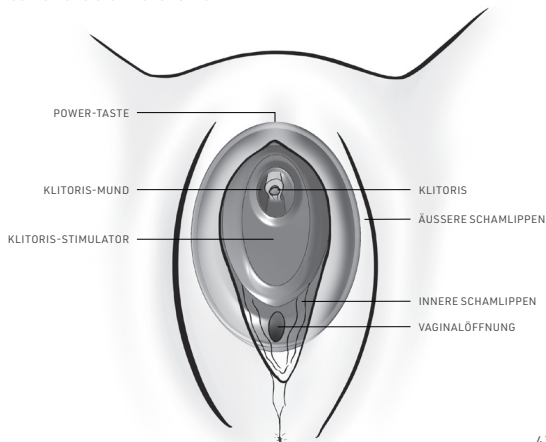
Er erstreckt sich in der Vulva um den Vaginaleingang herum und bis tief in die Vorderwand des Vaginalkanals hinein. Mit seiner einzigartigen Form als Stimulator ist Baci so konzipiert, dass sowohl die Klitoriseichel als auch der Teil, der sich unter der Oberfläche befindet, stimuliert wird.



FINDEN SIE DIE FÜR SIE PERFEKTE PASSFORM

Vor dem ersten Gebrauch empfehlen wir Ihnen, sich mit Ihrer individuellen Anatomie vertraut zu machen, um zu verstehen, wie sich Baci bequem an Ihren Körper schmiegt. Es kann mehrere Probeläufe erfordern, um die Position und die Intensität zu

erforschen und Ihre Vorlieben herauszufinden. Beachten Sie, dass sich der Klitoris-Stimulator zwischen den äußeren Schamlippen und der Klitoris-Mund über der Klitoriseichel einpassen sollten.



BACI VERWENDEN

- Baci hat zwei spezifische Bereiche, die die Klitoris stimulieren: den Klitoris-Mund und den Klitoris-Stimulator - siehe Abbildung auf Seite 5.
- Der Klitoris-Mund ist so konzipiert, dass er über die Klitoriseichel (den sichtbaren Teil der Klitoris) oder gegen einen beliebigen Teil der Vulva platziert wird.
- Der Klitoris-Stimulator ist so konzipiert, dass er an der Vulva sitzt und gegen die inneren Schamlippen und zwischen den äußeren Schamlippen angedrückt wird. Dadurch können die einzigartigen Rippen des Stimulators gegen die unter der Oberfläche verborgenen Teile der Klitoris pulsieren.

BACI AUFLADEN

Laden Sie Baci vor dem ersten Gebrauch mindestens 1 Stunde lang auf, indem Sie das magnetische USB-Ladekabel über die beiden Metallpunkte auf der Rückseite des Gerätes legen und an eine sichere Stromquelle anschließen.

Nach dem Anschließen zeigt Baci den Ladezustand an, indem es den Kreis um den Netzschalter nach und nach beleuchtet. Wenn der Kreis vollständig mit einem weißen Licht beleuchtet ist, ist das Gerät vollständig aufgeladen.

Hinweis: Laden Sie das Gerät nicht im Wasser oder wenn es feucht ist auf. Vergewissern Sie sich vor dem Laden immer, dass USB-Ladekabel und Ladepunkte am Gerät ganz trocken sind.

Verwenden Sie zum sicheren und effektiven Laden nur das offizielle magnetische USB-Ladekabel von Lora DiCarlo.

WARNUNG BEI NIEDRIGER LEISTUNG

Das kreisförmige Licht beginnt zu flackern, wenn noch 5 Minuten Nutzungszeit verbleiben.

AUTO-ABSCHALTUNG

Wird der Klitoris-Stimulator nicht innerhalb von 5 Minuten aktiviert, schaltet sich Baci automatisch aus, um Energie zu sparen.



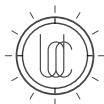
25 % aufgeladen



50 % aufgeladen



75 % aufgeladen



100 % aufgeladen

SO PFLEGEN SIE BACI

PRODUKTSPERRE

Um sicherzustellen, dass Baci nicht zur falschen Zeit, z. B. unterwegs, eingeschaltet wird, können Sie alle Tasten des Baci deaktivieren und sperren. Halten Sie gleichzeitig Ein/Aus-Taste und die Taste zur Verringerung der Intensität (E-) gedrückt, blinkt die LED schnell, um die Sperre anzuzeigen. Wiederholen Sie diese Kombination, um das Gerät zu entsperren, und die LED blinkt wieder.

REINIGUNG, LAGERUNG UND SICHERHEIT

Reinigen Sie Baci vor und nach jedem Gebrauch immer mit milder Seife und Wasser oder einem speziell dafür vorgesehenen silikonfreien Reinigungsmittel. Baci ist wasserdicht, sodass Sie es für eine gründliche Reinigung unter dem Wasserhahn säubern oder ganz in Wasser eintauchen können. Achten Sie darauf, mit

einem Finger, einem weichen Tuch oder einem Wattestäbchen auch die Innenseite des Klitoris-Mundes zu reinigen. Mit einem sauberen, fusselreifen Tuch trockenwischen. Kühl und trocken lagern.

Verwenden Sie bei diesem Gerät nur Gleitmittel auf Wasserbasis oder den von Ihnen verwendeten Feuchtigkeitsspender, da öl- und silikonhaltige Produkte die Materialien beschädigen und die Lebensdauer des Gerätes verkürzen können.

Hinweis: Weder kochen noch in der Mikrowelle erhitzen. Baci nicht in einer Geschirrspülmaschine oder einem Sterilisator reinigen, da extreme Hitze und aggressive Spülmittel das Produkt beschädigen können. Verwenden Sie für Baci keine Produkte auf Silikon-, Alkohol-, Aceton-, Erdöl-, Säure- oder Alkalibasis, da diese die Materialien des Produkts angreifen können.

WARNHINWEISE

HAFTUNGSAUSSCHLUSS: Die Nutzung dieses Lora DiCarlo-Produkts erfolgt auf eigene Gefahr. Weder Lora DiCarlo noch die Einzelhändler übernehmen Verantwortung oder Haftung für die Verwendung dieses Produkts.

Darüber hinaus behält sich Lora DiCarlo das Recht vor, diese Broschüre zu überarbeiten und von Zeit zu Zeit Änderungen am Inhalt vorzunehmen, ohne verpflichtet zu sein, jemanden darüber zu informieren. Das Modell kann für Produktverbesserungen ohne Vorankündigung geändert werden.

Dieses Produkt ist nur für Erwachsene bestimmt.

WARNHINWEIS: Baci ist ausschließlich für die äußerliche Anwendung bestimmt, führen Sie das Gerät nicht ein. Wenn Sie während der Verwendung von Baci Schmerzen oder Beschwerden verspüren, stoppen Sie die Verwendung, und wenden Sie sich an Ihren Arzt.

TECHNISCHE DATEN ZU BACI

Materialien: Silikon und ABS-Kunststoff

Größe Klitoris-Stimulator:

Abmessungen Stimulator:

43 x 60 mm

Abmessung Mund: 15 x 20mm

Gewicht: 177 g

Batterie: Aufladbar

Ladezeit: 2 Stunden

Batteriedauer: 1 Stunde

Zwischenstück: 2 Taste

GARANTIEBEDINGUNGEN

Lora DiCarlo-Produkte sind von höchster Qualität und verfügen über eine weltweite 1-Jahres-Herstellergarantie für Produkte, die bei loradicarlo.com oder einem Vertragshändler gekauft wurden. Für Produkte, die nicht bei einem Vertragshändler erworben wurden, gilt diese Garantie nicht.

In Ländern, die eine längere Garantiezeit vorschreiben, verlängert Lora DiCarlo die Garantie entsprechend.

PRODUKTREGISTRIERUNG

Um Ihre Garantie in Anspruch zu nehmen, müssen Sie Ihr Produkt auf loradicarlo.com registrieren, und den Anweisungen folgen, um einen Garantieanspruch geltend zu machen. Wenn Ihr Gewährleistungsanspruch anerkannt wurde, erhalten Sie einen Return Authorization Code (RAC), der dem defekten Produkt bei der Lieferung an die angegebene Rücksendeadresse

beizufügen ist. Versandkosten werden nicht erstattet. Diese Verpflichtung geht über die gesetzlichen Rechte des Verbrauchers hinaus und berührt diese Rechte in keiner Weise.

Bitte kontaktieren Sie hello@loradicarlo.com, wenn Sie Fragen zu Ihrem Garantieanspruch oder dem Registriervorgang haben.

1 JAHR GARANTIE

Bei Mängeln, die auf fehlerhafte Verarbeitung oder fehlerhafte Materialien zurückzuführen sind, leistet Lora DiCarlo für dieses Produkt Garantie für einen Zeitraum von EINEM (1) JAHR ab dem ursprünglichen Kaufdatum. Wenn Sie einen Mangel mit Garantieanspruch feststellen und Lora DiCarlo während der Garantiezeit benachrichtigen, repariert oder ersetzt Lora DiCarlo das Produkt nach eigenem Ermessen kostenfrei.

Die Garantie erstreckt sich auf

funktionelle Bauteile, die für die Funktion des Produkts notwendig sind. Sie erstreckt sich nicht auf kosmetische Schäden, die durch normale Abnutzung entstehen, oder Schäden durch Unfall, falsche Anwendung oder Fahrlässigkeit. Jeder Versuch, das Produkt (oder dessen Zubehör) zu öffnen oder auseinanderzunehmen, führt zum Erlöschen der Garantie.

GARANTIEBEDINGUNGEN

Gewährleistungsansprüche müssen durch einen angemessenen Nachweis belegt werden, wonach das Datum des Anspruchs innerhalb der Garantiezeit liegt. Um Ihren Gewährleistungsanspruch zu bestätigen, bewahren Sie bitte den Original-Kaufbeleg zusammen mit diesen Garantiebedingungen für die Dauer der Garantiezeit auf. Haben Sie das Produkt auf loradicarlo.com gekauft, liegt uns Ihr Kaufnachweis bereits vor.

Um die Garantie zu aktivieren, besuchen Sie loradicarlo.com, melden Sie sich an, registrieren Sie Ihr Gerät, und durchlaufen Sie die angegebenen Schritte des Garantieantragsverfahrens.

ENTSORGUNG

Entsorgung von Elektroaltgeräten (gültig in der EU sowie anderen europäischen Ländern mit getrennten Entsorgungssystemen).

Das durchgestrichene Mülltonnensymbol gibt an, dass dieses Produkt nicht als Hausmüll zu behandeln ist, sondern zur entsprechenden Sammelstelle für das Recycling von Elektro- und Elektronikgeräten gebracht werden sollte.



UNTERNEHMENSINFORMATIONEN

Entworfen in Oregon, USA,
von Lora DiCarlo.

Hergestellt von Lora DiCarlo
in China.

Webseite: www.loradicarlo.com

Support: hello@loradicarlo.com